



МИНИСТЕРСТВО ЗДРАВООХРАНЕНИЯ
ВОЛГОГРАДСКОЙ ОБЛАСТИ

ПРИКАЗ

31.10.2013

№ 2915

Волгоград

О проведении на территории Волгоградской области мероприятий,
приуроченных ко Всемирному дню борьбы против диабета –
14-15 ноября 2013 года

С целью повышения уровня информирования населения по вопросам профилактики диабета, а также проведения мероприятий, приуроченных к Всемирному дню борьбы против диабета – 14 ноября 2013 года, п р и к а з ы в а ю:

1. Главным врачам государственных учреждений здравоохранения Волгоградской области:

1.1. обеспечить проведение мероприятий, приуроченных к Всемирному дню борьбы против диабета – 14 ноября 2013 года (Приложение 1);

1.2. рекомендовать назначить заместителя главного врача ответственным за проведение мероприятий;

1.3. подготовить приказ по учреждению об организации работы на период подготовки и проведения мероприятий в соответствии с настоящим приказом в срок до 8 ноября 2013 года;

1.4. подготовить план реализации мероприятий в срок до 8 ноября 2013 года;

1.5. организовать:

1.5.1. проведение семинаров среди врачей, среднего медицинского персонала, бесед с населением в период с 14 по 18 ноября 2013 года, согласно информационным материалам, размещённым на сайте министерства здравоохранения Волгоградской области;

1.6. представить отчеты о результатах работы по информационному сопровождению мероприятий, приуроченных к Всемирному дню против диабета – 14 ноября 2013 года, в срок до 25 ноября 2013 года в ГКУЗ «Волгоградский областной центр медицинской профилактики», Волгоград по электронной почте vostpr@votias.ru или факсу 36-26-20 (Приложение 2);

1.7. организовать в поликлиниках Волгоградской области 14 ноября 2013 года работу кабинетов по бесплатной экспресс-диагностике крови на сахар всем обратившимся. Время работы кабинетов: с 8.00 до 20.00.

1.8. организовать проведение анкетирования населения по вопросам диабета с 14 ноября по 16 ноября 2013 года (Приложение 3);

1.8.1. представить сводные отчеты по территории о результатах работы по информационному сопровождению мероприятий и результатах анкетирования, приуроченных к Всемирному дню борьбы против диабета – 14 ноября 2013 года, в срок до 25 ноября 2013 года в ГКУЗ «Волгоградский областной центр медицинской профилактики», Волгоград по электронной почте vostpr@votias.ru или факсу 36-26-20.

2. Директору государственного бюджетного образовательного учреждения среднего профессионального образования «Волгоградский медицинский колледж»:

2.1. обеспечить проведение мероприятий, приуроченных к Всемирному дню борьбы против диабета – 14 ноября 2013 года (Приложение 1);

2.2. рекомендовать назначить заместителя директора ответственным за проведение мероприятий;

2.3. подготовить приказ по учреждению об организации работы на период подготовки и проведения мероприятий в соответствии с настоящим приказом в срок до 8 ноября 2013 года;

2.4. подготовить план реализации мероприятий в срок до 8 ноября 2013 года;

2.5. организовать:

2.5.1. проведение семинаров среди педагогических работников и студентов в период с 14 по 18 ноября 2013 года, согласно информационным материалам, размещённым на сайте министерства здравоохранения Волгоградской области;

2.6. представить отчеты о результатах работы по информационному сопровождению мероприятий, приуроченных к Всемирному дню против диабета – 14 ноября 2013 года, в срок до 25 ноября 2013 года в ГКУЗ «Волгоградский областной центр медицинской профилактики», Волгоград по электронной почте vostpr@votias.ru или факсу 36-26-20 (Приложение 2).

3. Главному внештатному специалисту министерства здравоохранения Волгоградской области диабетологу И.В.Горбатковой:

3.1. подготовить информационно-методические материалы по вопросам профилактики диабета и представить в ГКУЗ «Волгоградский областной центр медицинской профилактики», Волгоград в срок до 11 ноября 2013 года, принять участие в организации работы мобильного диабетологического центра («Диамобиль») на период с 14 ноября по 15 ноября 2013 года.

4. Главному врачу ГКУЗ «Волгоградский областной центр медицинской профилактики», Волгоград А.Б.Покатилову:

4.1. назначить ответственное лицо за прибытие, размещение и организацию работы мобильного диабетологического центра («Диамобиль») на период с 14 ноября по 15 ноября 2013 года;

4.2. разместить информационно-методические материалы в интернете по адресу: <http://vostpr.oblzdrav.ru/> до 11 ноября 2013 года;

4.3. направить информационный материал директору ГКУЗ «Волгоградский областной медицинский информационно-аналитический центр», Волгоград А.В.Поликарпову для размещения на сайте министерства здравоохранения Волгоградской области в срок до 11 ноября 2013 года;

4.4. проанализировать отчёты и представить итоговую справку по результатам проведения мероприятий в министерство здравоохранения Волгоградской области в срок до 30 ноября 2013 года.

5. Главному врачу ГБУЗ «Волгоградская областная клиническая больница № 3» Е.А.Анищенко:

5.1. организовать сопровождение и ночное размещение на территории больницы мобильного диабетологического центра («Диамобиль») 13 ноября, 14 ноября, 15 ноября 2013 года;

5.2. обеспечить работу врача-эндокринолога и 3 клинических лаборантов по забору крови с помощью глюкометра в мобильном диабетологическом центре («Диамобиль») 14 ноября с 10.00 до 17.00 часов на Площади Павших Борцов Центрального района Волгограда.

6. Главному врачу ГБУЗ «Волгоградская областная детская клиническая больница», Волгоград С.А.Емельяновой:

6.1. обеспечить работу врача-эндокринолога и 3 клинических лаборантов по забору крови с помощью глюкометра в мобильном диабетологическом центре

(«Диамобиль») 15 ноября с 10.00 до 15.00 часов на Площади Павших Борцов Центрального района Волгограда.

7. Главному внештатному специалисту фтизиатру министерства здравоохранения Волгоградской области, главному врачу ГКУЗ «Волгоградский областной клинический противотуберкулезный диспансер», Волгоград П.И.Джуре:

7.1. обеспечить установку и работу мобильного флюорографа для проведения флюорографического обследования жителей Волгограда и Волгоградской области 14 ноября 2013 года с 9.00 до 17.00 часов и 15 ноября 2013 года с 9.00 до 15.00 часов на площади Павших Борцов Центрального района Волгограда.

8. Главному специалисту сектора организации первичной медико-санитарной помощи населению министерства здравоохранения Волгоградской области А.Т.Аббасовой организовать информирование населения Волгограда через СМИ:

8.1. о проведении 14-15 ноября 2013 года в городах и районах Волгоградской области мероприятий, посвященных Всемирному дню борьбы против диабета;

8.2. о времени и месте работы мобильного диабетологического центра («Диамобиль») и флюорографа на территории Центрального района Волгограда: Площадь Павших Борцов 14 ноября 2013 года с 9.00 до 17.00 часов и 15 ноября 2013 года с 9.00 до 15.00 часов;

8.3. о необходимости наличия паспорта и полиса обязательного медицинского страхования для желающих пройти обследование.

9. Директору ГКУЗ «Волгоградский областной медицинский информационно-аналитический центр», Волгоград А.В.Поликарпову в срок до 14 ноября 2013 г. разместить на сайте министерства здравоохранения Волгоградской области информационные материалы по Всемирному дню борьбы против диабета.

10. Контроль за исполнением приказа возложить на заместителя министра здравоохранения Волгоградской области И.А. Карасеву.

Министр здравоохранения



В.В.Шкарин

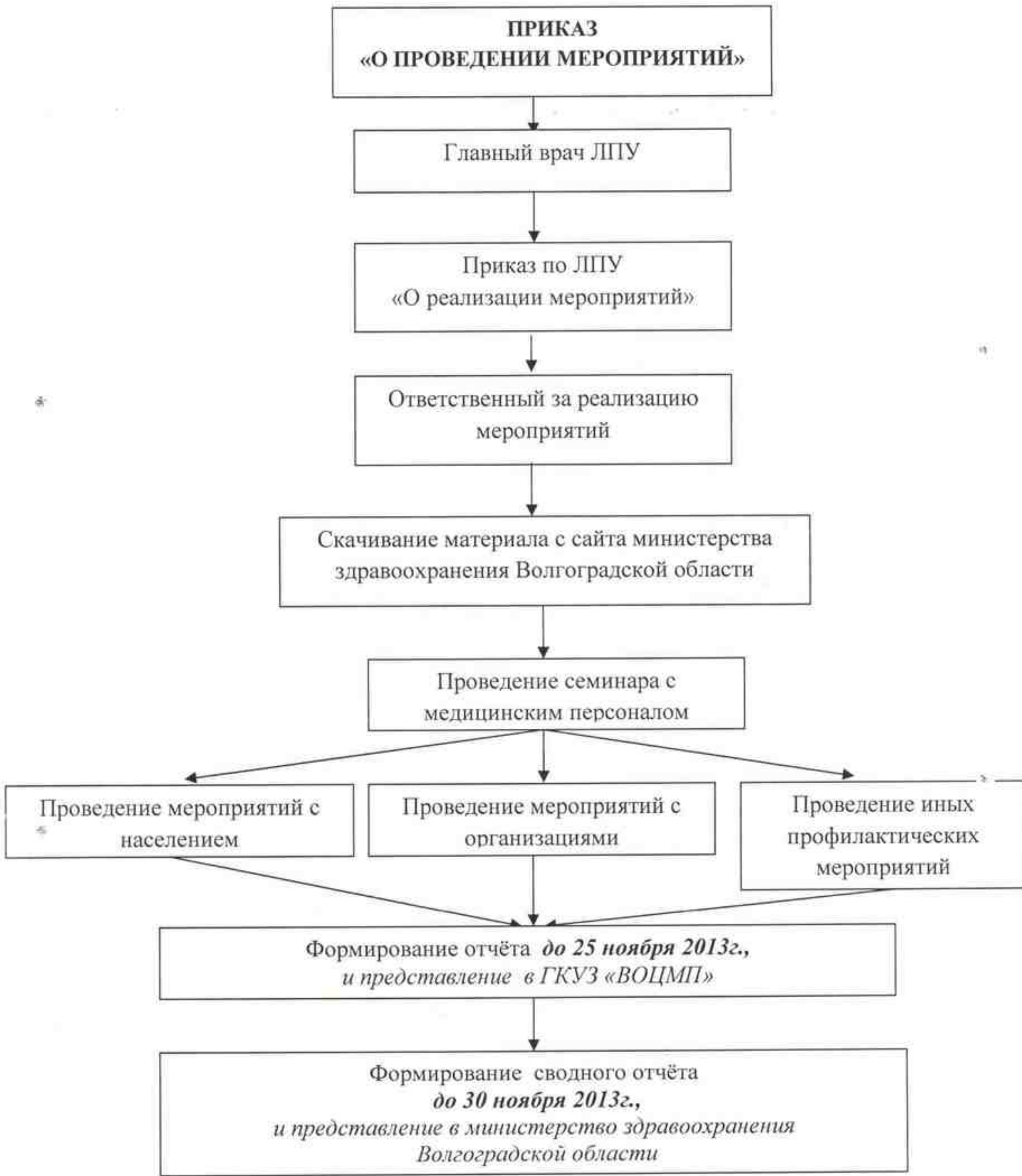


Схема
отчета информационного обеспечения проведения мероприятий

Охват населения:

№	Мероприятие	Кол-во	Место проведения	Охвачено населения	Присутствовало % охвата (от приписанного или зарег-нного в организации)
1.	Лекции				
2.	Беседы				
3.	Беседы в орг. коллективах				
4.	«Горячая линия»				
5.	Другие формы работы (ТОСы, сходы ит.д.				
6.	Охват с привлечением заинтересованных ведомств и агентств		Место проведения ----- служба организатор		

Охват медицинских работников:

№	МЕРОПРИЯТИЯ	Кол-во	Штатная численность медицинских работников		Присутствовало	
			Врачи	ср. мед. работники	врачи	ср. мед. работники
1.	Конференции					
2.	Семинары					
3.	Совещания					

Информационное сопровождение:

№	МЕРОПРИЯТИЯ	Количество	Место проведения
1.	Подготовленная документация		X
2.	Объёмы/источники финансирования		X
3.	Пресс-конференции		
4.	Круглые столы		
5.	Совещания		
6.	Статьи		
7.	Радиотрансляции		
8.	Видеотрансляции		
9.	Распространение (кол-во/тираж) - листовок		
	➤ буклетов		
	➤ плакатов		
10.	Оформлено уголков здоровья		

Главный врач _____

(подпись)

(фамилия и инициалы)

« _____ » _____ 2013 г.

Анкета информированности населения по вопросам диабета

№ пп	Вопросы	Варианты ответов	Напротив нужного ответа поставьте галочку	
1.	Возраст	1.1	от 18 до 25 лет	
		1.2	от 25 до 35 лет	
		1.3	от 35 до 45 лет	
		1.4	от 45 до 60 лет	
		1.5	свыше 60 лет	
2.	Пол	2.1	Мужской	
		2.2	Женский	
3.	Известно ли Вам о группах риска развития сахарного диабета?	3.1	Да	
		3.2	Нет	
		3.3	Затрудняюсь ответить	
4.	Какие меры по предотвращению риска развития сахарного диабета Вы стараетесь предпринимать в своей повседневной жизни?	4.1	Правильно, сбалансированно питаться, избегать излишнего употребления сладостей и жирной пищи, следить за весом	
		4.2	Вести физически активный образ жизни	
		4.3	Отказываться от вредных привычек (курение, употребление алкоголя и наркотиков)	
		4.4	Ежегодный анализ крови на сахар в возрасте старше 40 лет	
		4.5	Всё вышеперечисленное	
		4.6	Не делаю ничего	*
		4.7	Затрудняюсь ответить	
5.	Считаете ли Вы себя в целом здоровым человеком?	5.1	Да	
		5.2	Нет	
		5.3	Затрудняюсь ответить	
6.	Есть ли у Вас родственники, которые болеют диабетом?	6.1	Да	
		6.2	Нет	
		6.3	Затрудняюсь ответить	
7.	Проводилось ли у Вас измерение уровня сахара крови за последний год?	7.1	Да, по собственной инициативе	
		7.2	Да, по назначению врача	
		7.3	Нет	
8.	Употребляете ли Вы табак и алкоголь?	8.1	Да	
		8.2	Нет	

9.	Считаете ли Вы, что у Вас есть риск заболеть сахарным диабетом?	9.1	Да	
		9.2	Нет	
		9.3	Затрудняюсь ответить	
10.	Знаете ли Вы признаки, характерные для диабета?	10.1	Да	
		10.2	Нет	
11.	Хотели бы Вы сдать кровь для определения уровня сахара, чтобы исключить у себя возможность диабета?	11.1	Да	
		11.2	Нет	
		11.3	Затрудняюсь ответить	
12.	Как Вы предполагаете, какие осложнения заболевания диабетом могут возникнуть в случае отсутствия лечения?	12.1	Проблемы с ногами	
		12.2	Снижение мыслительной активности	
		12.3	Инфаркт, инсульт	
		12.4	Снижение уровня зрения до полной его потери	
		12.5	Всё вышеперечисленное	
		12.6	Затрудняюсь ответить	
13.	Откуда Вы получаете информацию о диабете?	13.1	От людей	
		13.2	Из средств массовой информации, телевидения, Интернета	
		13.3	От врача и других медицинских работников	
		13.4	Из печатных средств (газет, журналов, брошюр)	

Что необходимо знать о сахарном диабете?

Более 150 миллионов человек во всем мире страдают от этой опасной болезни, причем около 8 миллионов из них – в России.

Главным гормоном, отвечающим за нормальный уровень сахара в крови, является инсулин. Именно инсулин обеспечивает поступление глюкозы во все клетки организма и отвечает за регуляцию обмена белков, способствуя их синтезу из аминокислот.

Сахарный диабет делится на:

1 тип. Первый тип чаще встречается у детей, подростков, людей молодого возраста, имеется нехватка инсулина, отмечается значительное повышение уровня сахара в крови, появляется глюкоза в моче. К основным проявлениям болезни относятся: повышенная жажда, обильное мочеиспускание, повышенный аппетит, больные необъяснимо быстро худеют и испытывают постоянную слабость.

2 тип сахарного диабета в основном встречается у взрослых. Обычно у этих пациентов имеется значительный избыточный вес.

Симптомы сахарного диабета 2 типа такие же, как и при 1 типе, но из-за того, что болезнь развивается медленно, пациент может их не замечать, длительное время может не возникать снижение веса, иногда даже масса тела продолжает увеличиваться. На фоне основной болезни, у этих пациентов развиваются сердечно-сосудистые заболевания (инфаркт миокарда, ишемическая болезнь), снижается зрение, появляются судороги в конечностях, расстройства в работе почек (нефропатия), повышается артериальное давление (гипертония). Нужно отметить, что к сахарному диабету имеется наследственная предрасположенность.

Эффективное лечение сахарного диабета включает в себя:

1. соблюдение определенных правил питания, которые различаются для пациентов с различными типами сахарного диабета, и индивидуально обсуждается каждым пациентом с врачом;
2. дозированные физические нагрузки – рекомендуются в зависимости от возраста, сопутствующих заболеваний и течения сахарного диабета;

3. медикаментозная терапия (инсулин, различные виды сахароснижающих таблеток) – подбираются врачом;
4. самоконтроль (результаты самоконтроля глюкозы крови, записи в дневнике самоконтроля – обсуждаются с врачом).

Определите у себя риск возникновения диабета или предиабета!

/Выберите один, наиболее подходящий для Вас ответ, и подсчитайте сумму баллов/

1. Ваш возраст:

До 45 лет - 0 баллов; 45-54 лет - 2 балла; 55-64 года - 3 балла; старше 65 лет - 4 балла

2. Индекс массы тела: Определите, есть ли у Вас избыточный вес. Для этого применяется

показатель индекса массы тела (ИМТ): $ИМТ = \text{масса тела в кг} / \text{рост в м}^2$

Например: у человека масса тела 95 кг при росте 1,72, $ИМТ = 95 / (1,72 \times 1,72) = 95 / 2,95 = 32,2$

Ваш вес _____ кг, ваш рост _____ м. Возведите показатель роста в квадрат (рост в м²). Ваш ИМТ в кг/м² = _____

Если ИМТ ниже 25 кг/м² - 0 баллов; 25-30 кг/м² - 1 балл; более 30 кг/м² - 3 балла.

3. Объем талии: Объем талии также указывает на наличие у человека такого избыточного веса, которое очень опасно в плане развития диабета. Измеряется объем талии на уровне пупка.

Мужчины	Женщины	
Менее 94 см	Менее 80 см	0 баллов
94 - 102 см	80- 88 см	3 балла
Более 102 см	Более 88 см	4 балла

4. Как часто Вы едите овощи, фрукты или ягоды?

Каждый день - 0 баллов; Не каждый день - 1 балл.

5. Вы регулярно занимаетесь физическими упражнениями? Делаете ли Вы физические упражнения по 30 минут каждый день или по 3 часа в течение недели ежедневно и постоянно?

Да - 0 баллов; Нет - 2 балла.

6. Повышается ли у Вас артериальное давление?

Нет - 0 баллов; Да - 2 балла.

7. Определяли ли у вас когда-либо повышенный уровень сахара в крови (на проф. осмотрах, во время болезни, случайно или во время беременности)?

Нет - 0 баллов; Да - 5 баллов.

8. Были ли у Ваших родственников сахарный диабет 1 или 2 типа?

Нет - 0 баллов; Да: дедушка/бабушка, тетя/дядя, двоюродные братья/ сестры – 3 балла;

Да: родители, брат/ сестра или собственный ребенок - 5 баллов.

Общее количество баллов _____

Ваш риск развития сахарного диабета 2 типа в течение ближайших 10 лет:

Общее количество баллов	Уровень риска СД 2	Вероятность развития СД 2
Не менее 7	Низкий риск	1 из 100 или 1%
7- 11	Слегка повышен	1 из 25 или 4%
12- 14	Умеренный	1 из 6 или 7%
15- 20	Высокий риск	1 из 3 или 33%
более 20	Очень высокий риск	1 из 2 или 50%

- Если Вы набрали **менее 12 баллов**, у Вас хорошее здоровье и Вам надо продолжать здоровый образ жизни.
- Если Вы набрали **12 - 14 баллов**, у Вас возможен предиабет. Вам необходимо поинтересоваться Вашего врача об изменении образа жизни!
- Если Вы набрали **15 - 20 баллов**, то у Вас возможен предиабет или сахарный диабет 2 типа. Вам необходимо срочно проверить уровень сахара, холестерина в крови и изменить свой образ жизни! Вероятно, что понадобятся лекарства для контроля уровня сахара в крови, обратитесь к врачу!
- Если Вы набрали **более 20 баллов**, по всей вероятности у Вас уже имеется сахарный диабет 2 типа. Чтобы сохранить свое здоровье и работоспособность, Вам необходимо контролировать уровень сахара в крови и изменить свой образ жизни. Вам необходимы лекарства для управления диабетом. Срочно обратитесь к врачу!

Мы понимаем, что Вы не можете изменить Ваш возраст или наследственную предрасположенность к диабету. Однако Вы можете изменить Ваш образ жизни и тем самым снизить риск развития этого заболевания!

Спасибо за внимание. Желаем Вам здоровья, оно в Ваших руках!